

Daten und Faktensammlung im Zusammenhang mit der Evaluierung des Tiroler Seilbahn- und Schigebietsprogramm 2005

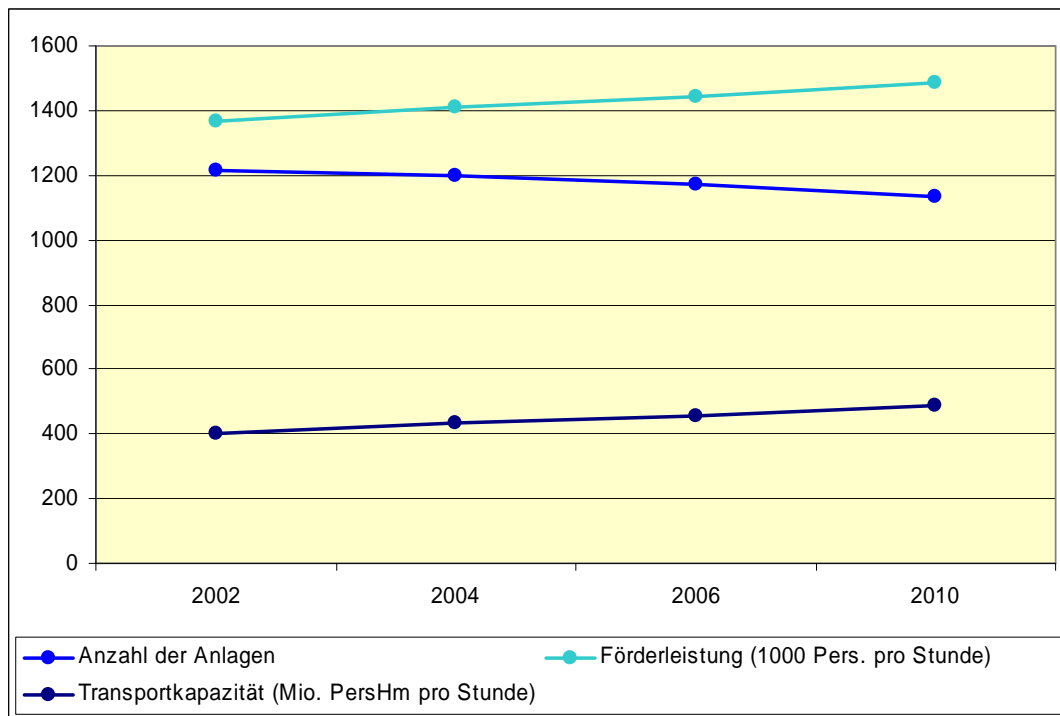
1. Seilbahnen und Tourismus	S. 2
2. Rauminanspruchnahme im Bereich der Skigebiete	S. 22
3. Sonstige Entwicklungen im alpinen Bereich	S. 24

1. Seilbahnen und Tourismus

Technische Entwicklung

Die technische Entwicklung der Seilbahnen und Skigebiete während der vergangenen acht Jahre zeigt, wie schon in den Jahren vorher, einen Trend, der weiterhin in Richtung Erhöhung der Förderleistung bzw. Transportkapazität und damit Qualitätsverbesserung geht. Wie in Tabelle 1 ersichtlich, nimmt die Anzahl der Anlagen zwar kontinuierlich ab, doch die Förderleistung und Transportkapazität nehmen zu.

Abb. 1: Entwicklung der Seilbahnen in Tirol 2002 – 2010, Quelle: AdTLR, Abt. Raumordnung-Statistik, Abt. Sport



Tab. 1: Entwicklung der Seilbahnen in Tirol 2002 – 2010, Quelle: AdTLR, Abt. Raumordnung-Statistik, Abt. Sport

	Anlagen	Förderleistung	Förderleistung pro Anlage	Transportkapazität
Einheit	Zahl	1000 Pers./ h	Pers./ h	Mio.PersHm/ h
2002	1213	1366	1126	402,4
2004	1198	1411	1176	433,2
2006	1171	1443	1232	457,8
2010	1134	1486	1310	488,2

Tabelle 2 verdeutlicht dieses Bild. Im Jahr 2004 gab es noch 1198 Anlagen. Im Jahr 2010 sind es nur mehr 1134. Dies ist eine Abnahme um 5,3 %. Den größten Rückgang findet man im Bereich der Schlepplifte. Schlepplifte, sowie fix geklemmte Einzel- und Zweiersessellifte werden durch leistungsstarke kuppelbare Sessellifte bzw. Einseilumlaufbahnen ersetzt. Somit steigt die Förderleistung vom Jahr 2004 bis 2010 um 5,3 % und die Transportkapazität gar um 12,7 %. (Transportkapazität ist das Produkt aus Förderleistung (Pers./h) und Höhendifferenz).

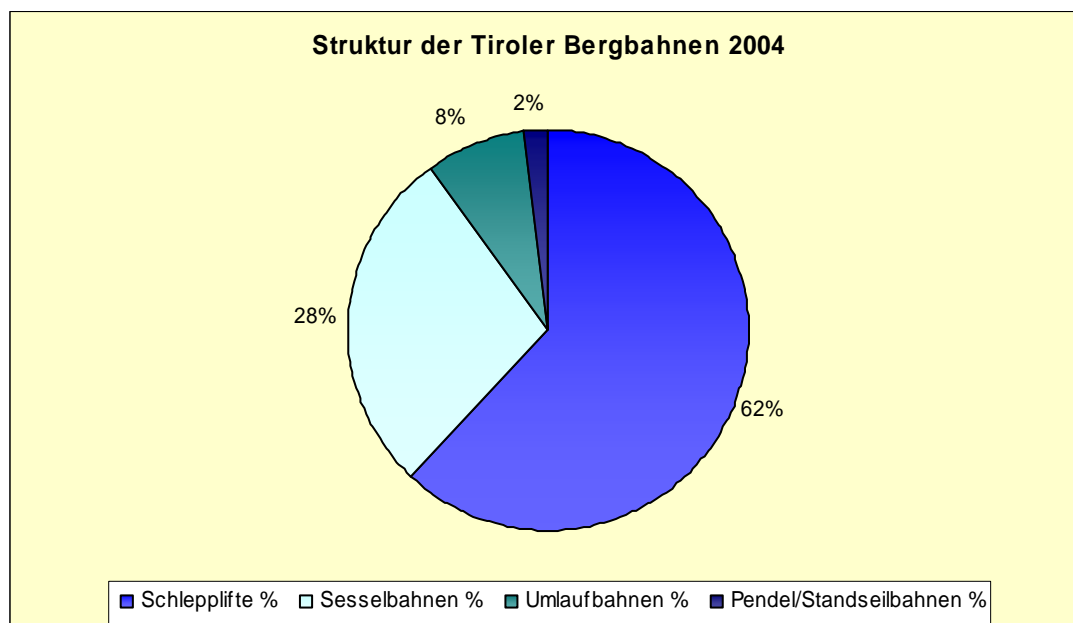
Tab. 2: Entwicklung der technischen Systeme, Quelle: AdTLR, Abt. Raumordnung-Statistik, Abt. Sport

Jahr	STB	ZPB	UB	8SB	6SB	4SB	3SB	DSB	ESL	SCHL	Komb	Ges.
2002	5	18	92	6	40	102	22	113	37	778		1213
2004	5	19	103	8	56	113	21	105	28	740		1198
2006	5	17	115	10	71	119	20	94	19	701		1171
2010	5	15	135	16	85	122	18	78	13	645	2	1134

(STB=Standseilbahn, ZPB=Zweiseilpendelbahn, UB=Umlaufbahn, 8SB=8er Sesselbahn, 6SB=6er Sesselbahn, 4SB=4er Sesselbahn, 3SB=3er Sesselbahn, DSB=Doppelsesselbahn, ESL=Einsessellift, SCHL=Schlepplift, Komb=Kombinationsbahn)

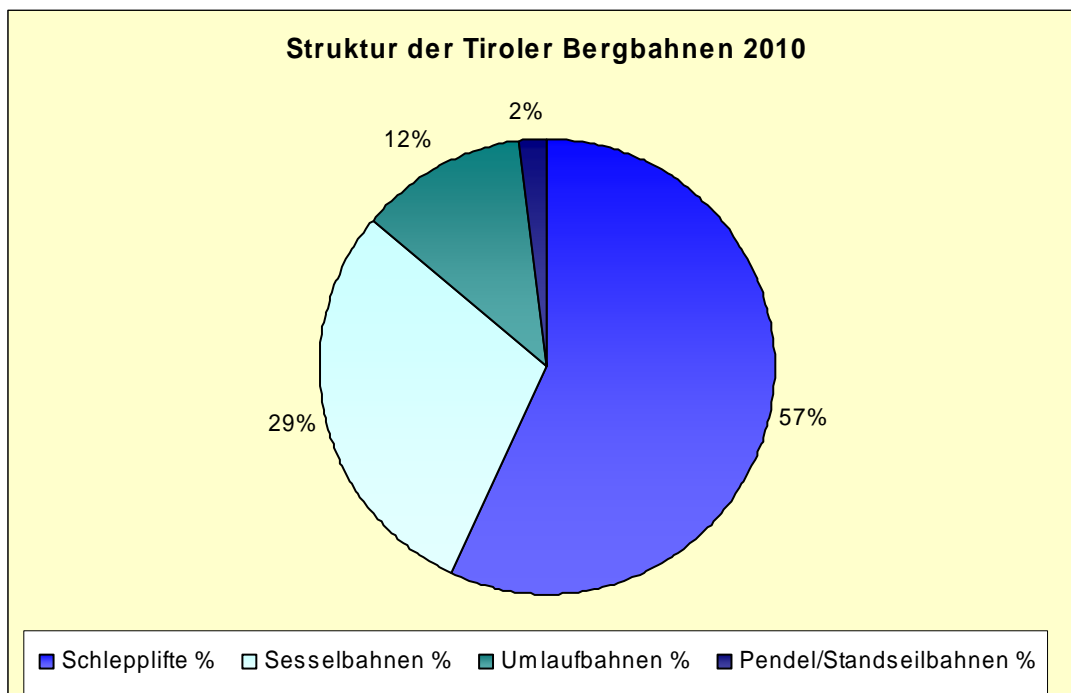
Trotz rückläufiger Zahlen führen die Schlepplifte noch immer die Statistik der Anzahl der verschiedenen Lifttypen an. Im Jahr 2004 liegt der Anteil der Schlepplifte an der Gesamtanzahl der verschiedenen Lifttypen bei 62 % (siehe Abb. 2). Im Jahr 2010 nur mehr bei 57 % (siehe Abb. 3).

Abb. 2: Anteil der verschiedenen Lifttypen 2004, Quelle: AdTLR, Abt. Raumordnung-Statistik, Abt. Sport



Die Zunahmen 2002 - 2010 konzentrieren sich hingegen auf die leistungsfähigen technischen Systeme: 4-Sesselbahnen +20%; 6-Sesselbahnen +112%; 8-Sesselbahnen +167%; Umlaufbahnen +47%.

Abb. 3: Anteil der verschiedenen Lifftypen 2010, Quelle: AdTLR, Abt. Raumordnung-Statistik, Abt. Sport



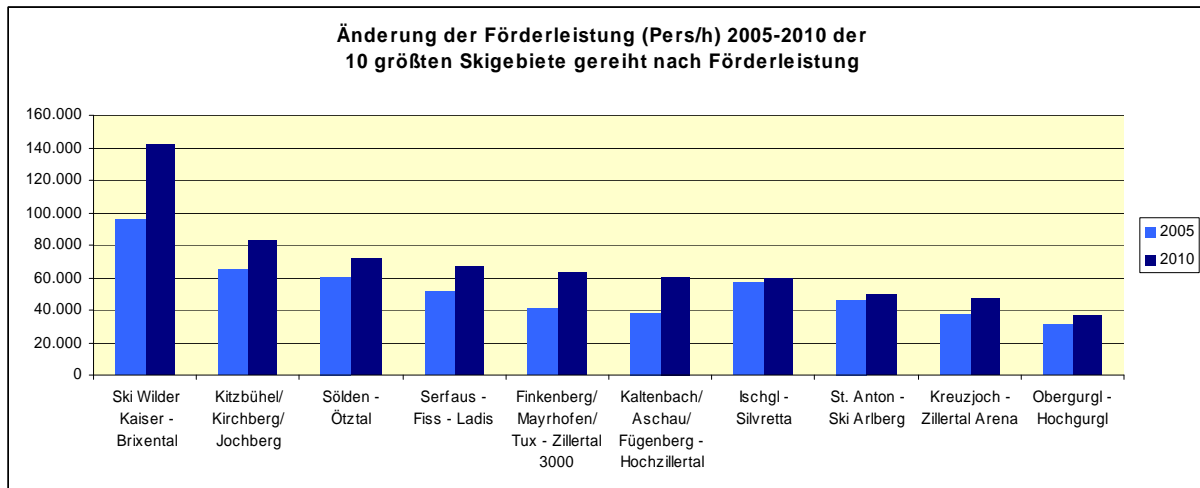
Auch die 10 leistungsstärksten Skigebiete in Tirol, gereiht nach der Förderleistung und Transportkapazität (Tab. 3 und 4), zeigen eine eindeutige Entwicklung in Richtung Erhöhung des Komforts und Verkürzung der Fahrtzeiten.

Tab. 3: Änderung der Förderleistung 2005 – 2010 der 10 größten Skigebiete gereiht nach Förderleistung

Pos. 2010	Pos. 2005	Name des Skigebiets	Förderleistung (Pers/h) 2010	Förderleistung (Pers/h) 2005	Zunahme in %
1	1	Ski Wilder Kaiser - Brixental ¹	141.848	96.114	47,6
2	2	Kitzbühel/ Kirchberg/ Jochberg	83.011	64.803	28,1
3	3	Sölden - Ötztal	71.712	60.236	19,1
4	5	Serfaus - Fiss - Ladis	66.626	51.494	29,4
5	7	Finkenberg/ Mayrhofen/ Tux - Zillertal 3000	63.164	41.227	53,2
6	8	Kaltenbach/ Aschau/ Fügenberg - Hochzillertal	60.035	38.330	56,6
7	4	Ischgl - Silvretta	59.430	57.285	3,7
8	6	St. Anton - Ski Arlberg	49.931	46.365	7,7
9	9	Kreuzjoch - Zillertal Arena	47.309	36.971	28,0
10	12	Obergurgl - Hochgurgl	36.236	31.080	16,6

Quelle: AdTLR, Abt. Raumordnung-Statistik, Abt. Sport

Abb. 4: Änderung der Förderleistung der 10 größten Skigebiete, Quelle: AdTLR, Abt. Raumordnung-Statistik, Abt. Sport



Eindeutiger Spitzenreiter im Bereich Förderleistung und Transportkapazität ist das Gebiet „Ski Wilder Kaiser – Brixental“ mit einer Förderleistung von knapp 142.000 Personen pro

¹ Überdurchschnittliche Zunahme der Förderleistung aufgrund von Skigebietszusammenschlüssen in den letzten 5 Jahren.

Stunde und einer Transportkapazität von über 45.000 PersHKm/h). Dies entspricht einer Zunahme der Förderleistung von 47,6 % und einer Erhöhung der Transportkapazität von 61,7 % gegenüber dem Jahr 2005. Führende Positionen in der Steigerung von Förderleistung und Transportkapazität nehmen weiters die Skigebiete Hochzillertal mit einer Zunahme der Förderleistung von 56,6 % und einer Zunahme der Transportkapazität von 67 %, und weiters das Gebiet Zillertal 3000 mit einem Zuwachs der Förderleistung von 53,2 % und einem Zuwachs der Transportkapazität von 46 % in den letzten fünf Jahren, ein. Am Ranking der größten Skigebiete 2010 gegenüber 2005 kann man erkennen, dass in der Region Zillertal der Ausbau der Anlagen intensiv betrieben wurde. Lag das Skigebiete Zillertal 3000 2005 noch auf Platz 7, ist es mittlerweile auf Platz 5 vor gerutscht. Das Gebiet Hochzillertal verbesserte seine Position von Rang 6 auf 8 und hat damit das Skigebiet Ski Arlberg abgelöst.

Diese Rangverschiebungen dürfen allerdings auch nicht überbewertet werden, da andere Skigebiete bereits in früheren Jahren maßgebliche Erweiterungsinvestitionen getätigt haben.

Eine Gesamtübersicht über die Größenstruktur der Tiroler Skigebiete findet sich in Tabelle 4, gereiht nach Förderleistung, im Vergleich 2005 zu 2010.

Tab. 4: Größenstruktur der Tiroler Skigebiete, Quelle: AdTLR, Abt. Raumordnung-Statistik, Abt. Sport

Pos. 2010	Pos. 2005	Name des Skigebiets	Förderleistung 2010 (Pers/h)	Transportkapazität 2010 (PersHKm/h)	Förderleistung 2005 (Pers/h)	Transportkapazität 2005 (PersHKm/h)
1	1	Ski Wilder Kaiser - Brixental	141.848	45.616	96.114	28.214
2	2	Kitzbühel/ Kirchberg/ Jochberg	83.011	26.635	64.803	23.980
3	3	Sölden - Ötztal	71.712	30.097	60.236	22.517
4	5	Serfaus - Fiss - Ladis	66.626	23.995	51.494	16.876
5	7	Finkenberg/ Mayrhofen/ Tux - Zillertal 3000	63.164	25.798	41.227	17.670
6	8	Kaltenbach/ Aschau/ Fügenberg - Hochzillertal	60.035	24.452	38.330	14.643
7	4	Ischgl - Silvretta	59.430	22.391	57.285	21.766
8	6	St. Anton - Ski Arlberg	49.931	18.061	46.365	16.206
9	9	Kreuzjoch - Zillertal Arena	47.309	20.243	36.971	14.864
10	12	Obergurgl - Hochgurgl	36.236	14.976	31.080	11.797
11	10	Tux - Hintertuxer Gletscher	35.559	13.229	33.467	12.284

12	11	Stubai Gletscher	34.720	12.133	32.347	11.281
13	13	Wildschönau - Schatzbergbahn	25.706	6.394	22.492	5.611
14	42	Waidring - Steinplatte	21.605	8.164	7.487	3.278
15	15	Alpbach - Wiedersbergerhorn	20.945	6.715	20.027	6.138
16	16	Nauders - Bergkastel	19.756	7.589	17.654	7.158
17	38	Grossglockner Resort Kals - Matri	19.258	8.611	8.423	4.254
18	17	St. Johann - Oberndorf	19.208	5.125	17.353	5.773
19	22	Berwangtal - Skischaukel Berwangtal	16.373	3.483	12.329	1.859
20	19	Galtür	16.290	4.532	14.222	3.839
21	21	Kühtai	15.941	5.578	12.502	3.572
22	20	Jerzens - Hochzeiger	15.188	6.104	13.396	4.987
23	23	Fieberbrunn - Streuböden	14.535	4.839	12.123	3.840
24	26	Ötz - Hochötz	13.856	5.262	11.478	4.923
25	18	Kaunertal - Kaunertaler Gletscher	13.460	3.558	14.400	3.934
26	35	Ehrwald - Ehrwalder Alm	12.970	4.166	8.960	3.136
27	27	Achenkirch - Christlum	12.950	4.074	11.200	4.540
28	29	Lermoos - Grubigstein	12.776	3.483	10.825	3.392
29	24	Axams - Axamer Lizum	12.501	4.717	12.042	4.577
30	25	Telfes - Schlick 2000	11.710	4.333	11.940	4.342
31	30	Seefeld - Roßhütte/ Härmelekopf	11.606	4.483	10.754	3.453
32	32	St. Jakob i. Deferegggen - Brunnalm	11.469	4.364	9.603	3.435
33	37	Pillerseetal - Buchensteinwand	11.319	2.695	8.441	2.294
34	31	Fügen - Spieljoch	10.960	3.926	10.340	3.915
35	36	Seefeld/ Reith/ Mösern - Gschwandtkopf	10.808	1.493	8.464	1.427
36	34	St. Leonhard - Pitztaler Gletscher	9.965	4.745	9.293	4.119

37	41	Lienz - Zetttersfeld	9.957	5.077	7.559	3.116
38	49	Walchsee - Skizentrum Zahmer Kaiser	9.884	1.594	6.530	1.345
39	28	Kappl - Diasalpe	9.718	4.632	11.137	4.761
40	62	Innsbruck - Patscherkofel	9.618	2.979	4.330	2.395
41	44	Kössen - Unterberghorn	9.205	2.488	7.055	2.352
42	33	Fendels	8.994	3.168	9.520	3.200
43	43	Sillian - Hochpustertal	8.970	5.008	7.426	3.954
44	52	Grän - Füssener Jöchl	8.881	1.577	5.662	1.481
45	39	Jungholz - Sorgschrofen	8.737	1.423	7.732	1.198
46	53	St. Leonhard - Riffelsee	8.595	2.835	5.541	2.285
47	51	Mayrhofen - Ahornbahn	8.075	2.434	6.220	1.414
48	50	Tulfes - Glungezer	7.658	2.462	6.300	2.411
49	40	See - Medrigjoch	7.585	3.220	7.585	3.220
50	46	Steinach - Bergeralm	7.352	2.737	6.887	2.237
51	48	Biberwier - Marienberg- joch	7.022	1.627	6.614	1.404
52	58	Hainzenberg/Ramsau - Gerlossteinbahn	6.871	2.113	5.030	2.063
53	69	Reutte - Höfener Alm	6.826	2.764	3.207	1.243
54	47	Zams/ Fliess - Venet	6.814	3.559	6.720	3.518
55	55	Tannheim - Neunerköpfe	6.554	1.890	5.400	1.740
56	74	Schattwald/ Zöblen	6.510	1.931	2.800	940
57	72	Ehrwald - Wetterstein	6.288	1.525	2.990	1.876
58		Mutters - Mutterer Alm	5.935	3.098		
59	63	Innsbruck - Nordkette	5.650	1.821	4.116	1.266
60	60	Nesselwängle	5.078	776	4.544	767
61	59	Obertilliach	5.025	1.167	5.025	1.168
62	64	Neustift - Elfer	4.860	1.313	3.893	1.348
63	56	Oberperfuss - Rangger Köpfl	4.661	1.321	5.369	1.574
64	71	Pertisau - Zwölferkopf	4.621	810	3.002	849
65	66	Lienz - Hochstein	4.596	1.455	3.416	1.281
66	57	Schwaz - Kellerjoch	4.480	1.327	5.055	1.446

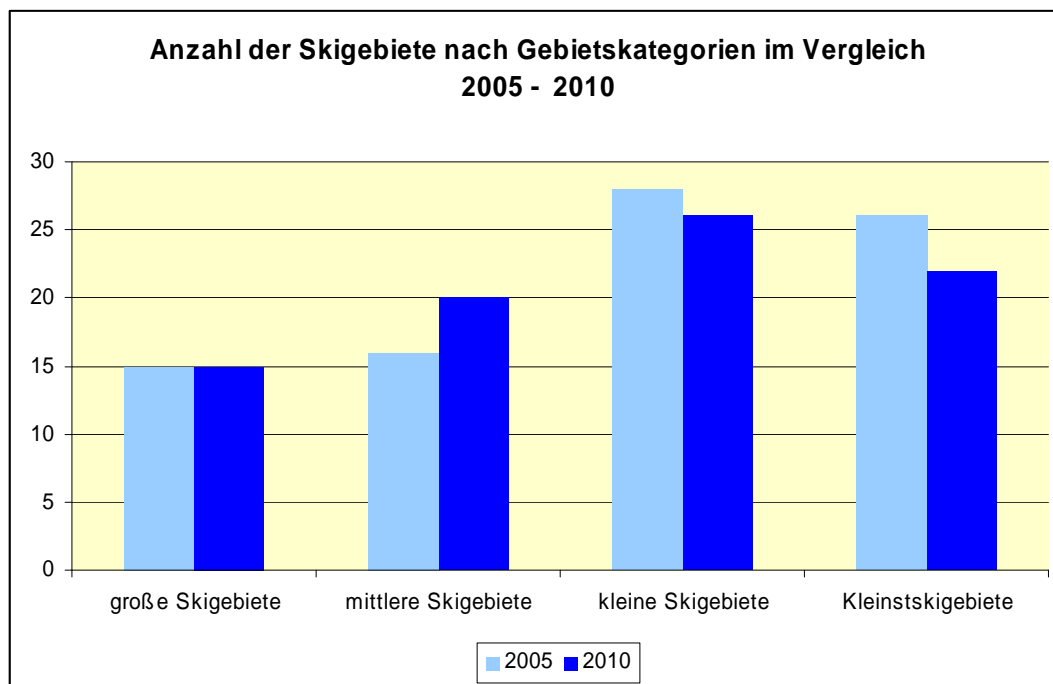
67	65	Imst - Hochimst	4.220	1.297	3.500	1.286
68	73	Maurach - Rofan	4.021	1.161	2.810	1.129
69	67	Mieders - Serleslifte	3.874	1.002	3.298	639
70	82	Thiersee - Schattberg	3.839	420	1.415	239
71	68	Leutasch	3.220	520	3.220	520
72	75	Pettneu	3.206	753	2.750	663
73	78	Steinberg	3.116	323	1.937	314
74	54	Kramsach - Sonwendjoch	2.852	873	5.474	1.362
75	76	Vent	2.531	604	2.531	
76	86	Weerberg - Hütteg	1.948	361	1.002	257
77	80	Obsteig - Grünberg	1.846	311	1.546	
78	87	Bach - Jöchelspitze	1.509	511	909	502
79	77	Fieberbrunn - Hochkogel	1.300	363	2.300	363
80	84	Holzgau - Gföllberg	1.200	250	1.200	250
81	83	St. Sigmund/ Praxmar	811	58	1.221	206
82	72	Ehrwald - Zugspitz	730	1.260	2.990	1.876
83	79	Kössen - Staffenberg	495	45	1.600	191

Die Kategorisierung der Skigebiete erfolgt, entsprechend dem TSSP 2005, nach Förderleistung pro Stunde (Pers/h) wie folgt:

- große Skigebiete ab 20.000 Pers/ h
- mittlere Skigebiete 10.000 bis unter 20.000 Pers/ h
- kleine Skigebiete 5.000 bis unter 10.000 Pers/ h
- Kleinstskigebiete unter 5.000 Pers/ h

Beim Vergleich der Anzahl der Skigebiete nach Gebietskategorien zwischen den Jahren 2005 und 2010 zeigt sich, dass die Anzahl der großen Skigebiete gleich geblieben ist, die Zahl der mittleren Skigebiete ist gestiegen und die Zahl der Kleinen- und Kleinstskigebiete hat deutlich abgenommen.

Abb. 6: Anzahl der Skigebiete n. Gebietskategorien, Quelle: AdTLR, Abt. Raumordnung-Statistik, Abt. Sport



Auch ein Blick auf die Verteilung von Förderleistung und Transportkapazität in Hinblick auf die Gebietskategorien zeigt auf, dass die größten Gewinner große und mittlere Skigebiete sind. Auch im Bereich der kleinen Skigebiete ist noch ein leichter Zuwachs zu verzeichnen. Die Einzelanlagen (für die im TSSP keine Skigebietsgrenzen ausgewiesen sind) nehmen seit 2005 stetig ab.

Abb. 7: Transportkapazitäten nach Gebietskategorien, Quelle: AdTLR, Abt. Raumordnung-Statistik, Abt. Sport

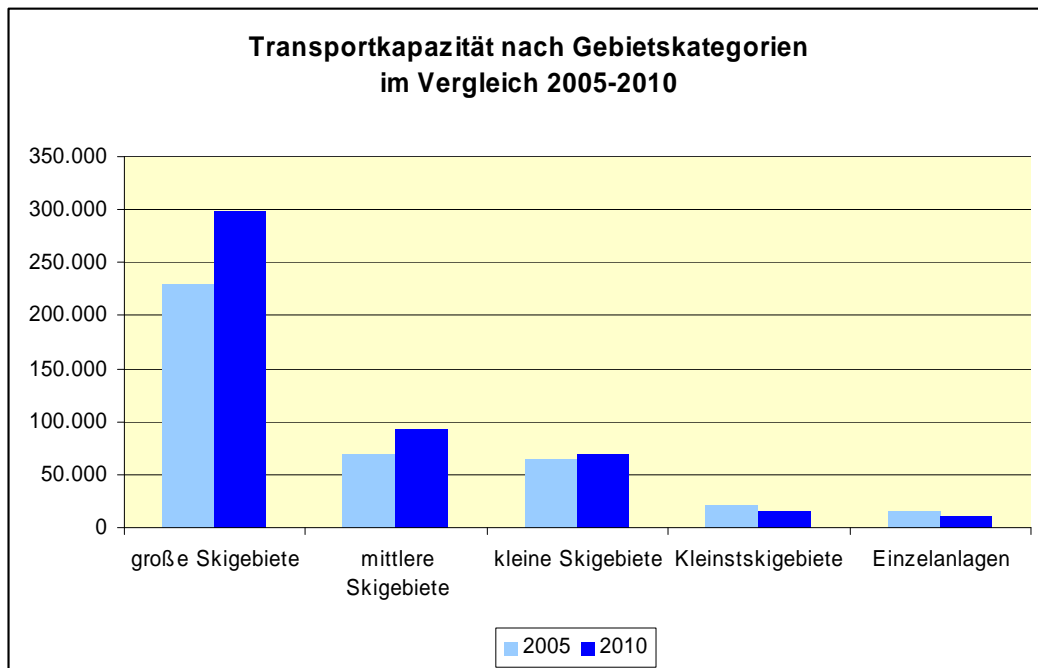
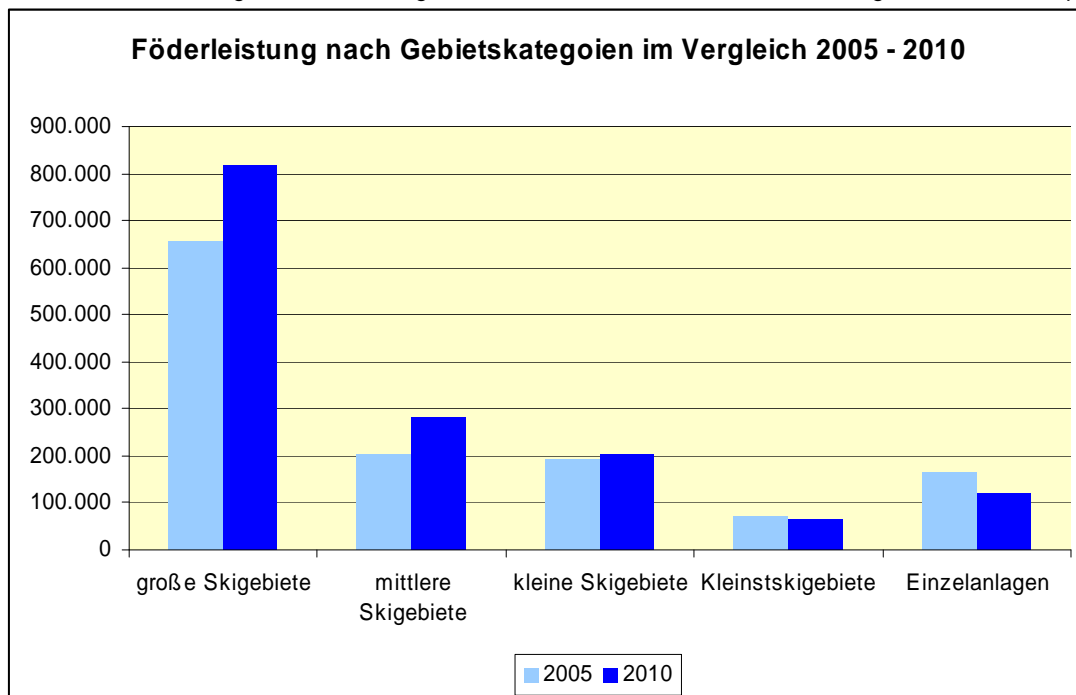


Abb. 8: Förderleistung n. Gebietskategorien, Quelle: AdTLR, Abt. Raumordnung-Statistik, Abt. Sport



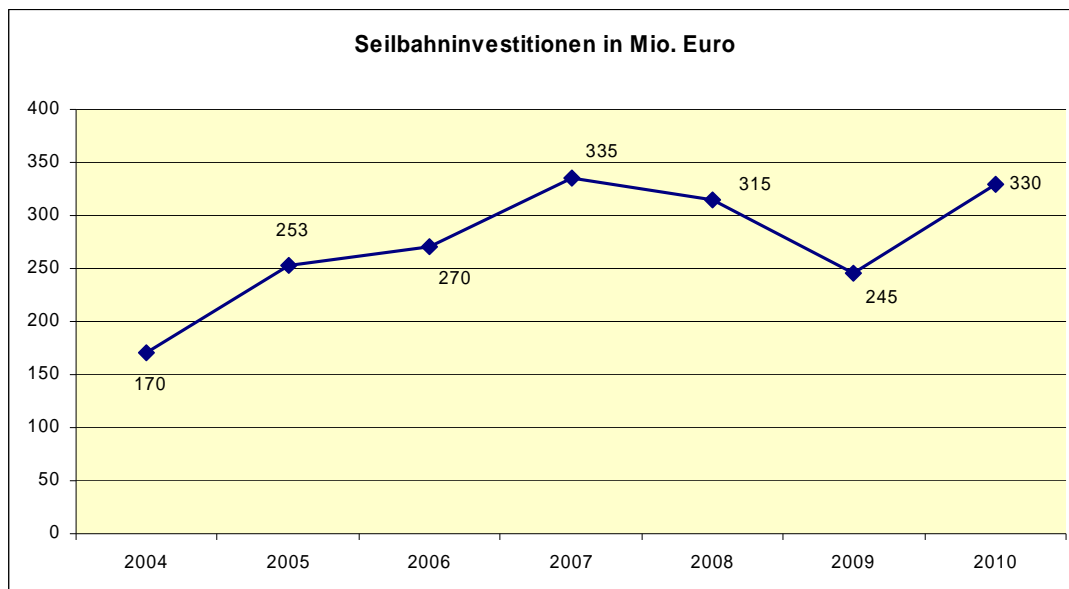
Qualitätsansprüche an Seilbahnen und Skigebiete

Einer der Hauptgründe warum sich Winterurlauber für die Urlaubsdestination Tirol entscheiden, liegt in der Attraktivität der Skigebiete. Tirol ist bekannt als Urlaubsland mit ho-

her Wintersportkompetenz und Schneesicherheit. Tirol liegt hinsichtlich Sicherheits- und Qualitätsstandards im internationalen Vergleich auf höchstem Niveau.

Das Land Tirol vergibt seit 1977 die Auszeichnung des Tiroler Pistengütesiegels. Dieses Gütesiegel wird Skigebieten verliehen, die „*einheitliche markierte und gepflegte Skipisten mit einem entsprechenden Rettungsdienst*“² aufweisen. Im Jahr 2004 besaßen 32 Skigebiete diese Auszeichnung. Im Jahr 2010 sind es bereits 45 Skigebiete, die das Pistengütesiegel führen dürfen. Ein weiteres Prädikat, das durch das Land Tirol an Skidestinationen mit „*besonderen Anstrengungen auf den Gebieten umweltbewussten Handelns, der Sicherheit und der Organisation unternehmen, sowie mit Zusatzeinrichtungen aufwarten*“³, seit 1996/97 verliehen werden kann, ist der „Tiroler Skigebiets-Kristall“. Bisher wurde diese Auszeichnung an 6 Skigebiete vergeben.

Abb. 9: Investitionen der Seilbahnen in Mio. Euro; Quelle: WKO, Gruppe Seilbahnen 2008, Factsheet 2009



Das hohe Niveau hinsichtlich qualitativer Standards der Seilbahnen kann nur durch eine rege Investitionstätigkeit gehalten werden. Jedoch ist bei den Investitionen naturgemäß eine stärkere fluktuierende Entwicklung im Verlauf der Jahre zu bemerken. Im Jahr 2003 wurden 205 Mio. Euro investiert. Das Jahr darauf waren die Investitionen mit 170 Mio. Euro um 17 % weniger. Den vorläufigen Höchststand innerhalb der letzten 5 Jahre erreichte man 2007 mit 335 Mio. Euro. Sogar im Jahr der Wirtschaftskrise wurde mit 315 Mio. Euro kräftig investiert (siehe Abb. 10). Im Jahr 2010 erreichte man mit Investitionen in der Höhe von 330 Mio. Euro fast an der Höchstmarke des Jahres 2007.

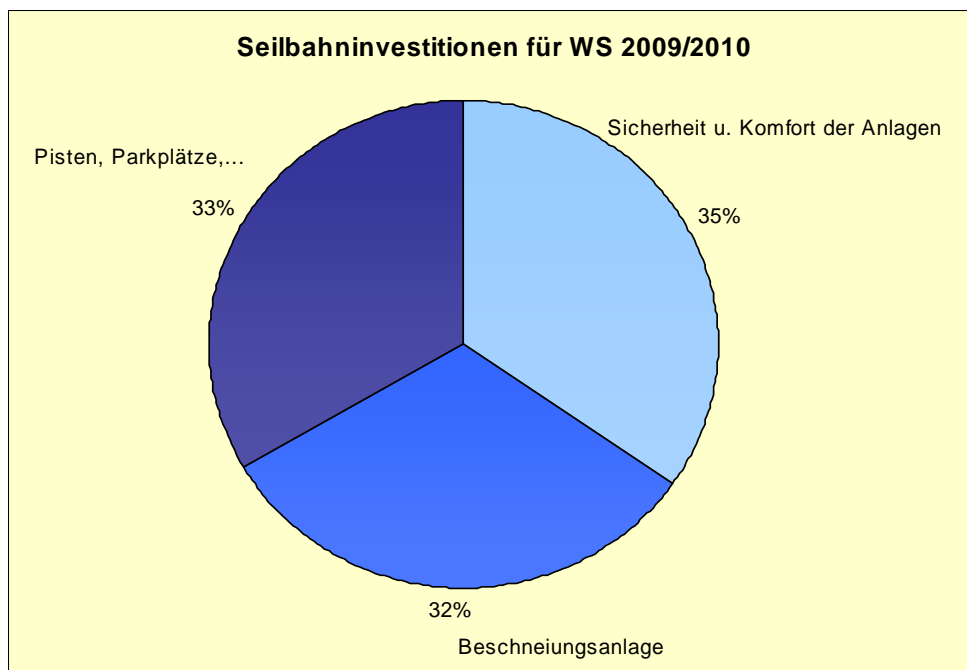
² <http://www.tirol.gv.at/themen/sport/berg-und-ski/sport-quetesiegel>

³ <http://www.tirol.gv.at/fileadmin/www.tirol.gv.at/themen/sport/berg-und-ski/downloads/piste.pdf>

Die Investitionstätigkeit der der Seilbahnwirtschaft wird maßgeblich von zwei Positionen bestimmt. Zum Einen wird in die Weiterentwicklung der technischen Beschneigungsmaßnahmen investiert und zum anderen werden alte Anlagen durch neue, leistungsstärkere Anlagen ersetzt. In der Wintersaison 2009/2010 wurden 85 Mio. Euro (35 %) in die Sicherheit und den Komfort der Anlagen, 78 Mio. Euro (32 %) in Beschneigungsanlagen und 82 Mio. Euro (33 %) in Piste, Parkplätze und weitere Infrastrukturmaßnahmen investiert.

Zunehmend wird in den letzten Jahren auch in die Attraktivierung des Sommerangebotes investiert.

Abb. 10: Investitionen für die WS 2009/2010, Quelle: WKO, Gruppe Seilbahnen 2008, Fact-Sheet 2009



Die Kassenumsätze der Tiroler Seilbahnunternehmen betragen im Winterhalbjahr 2008/2009 569,3 Mio. Euro. Das ist fast die Hälfte der Umsätze der Seilbahnwirtschaft in ganz Österreich.

Zusammenfassend ist festzuhalten, dass sich die Tiroler Seilbahnwirtschaft im Berichtszeitraum auf hohem Niveau sehr dynamisch weiter entwickelt hat. Von „Stillstand“ kann nicht die Rede sein.

Die Stellung der Tiroler Skigebiete im internationalen Vergleich

Der *ADAC-Skiguide 2011* bietet einen Überblick über die wichtigsten Wintersportgebiete im Alpenraum. Er liefert zwar keine umfassende Zusammenstellung der Daten aller Skigebiete, enthält aber eine repräsentative Auswahl mittlerer und großer Skigebiete.

In Tab. 5 ist die geringe durchschnittliche Seehöhe der Tiroler Skigebiete im Vergleich zu den westalpinen Skigebieten ersichtlich. Die Skiregionen in der Schweiz liegen im Durch-

schnitt 200 m höher, die italienischen Gebiete fast 300 m und die französischen Skigebiete sogar 400 m höher, als die Tiroler Gebiete.

Im Bereich der Förderleistung liegt Tirol mit über 60.000 Pers./h im Mittelfeld. Vor allem die Gebiete in den französischen Alpen weisen eine hohe durchschnittliche Förderleistung pro Skiregion auf. Dies liegt hauptsächlich an den talübergreifenden Skigebietszusammenschlüssen, wie z.B. *Val d'Isere* mit 300 Pistenkilometern, oder das Gebiet *Paradiski* mit über 450 Pistenkilometern. Bei der Steigerung der Förderleistung vom Jahr 2003 auf das Jahr 2010 ist Tirol nach Salzburg und Savoyen (Frankreich) mit einer Zunahme von 45 % an dritter Stelle platziert.

Tab. 5: Vergleichende Gegenüberstellung zentraler Basisdaten alpiner Skigebiete 2003-2010

Getestete Skigebiete		Durchschnittswerte nach Skiregionen		
Zahl	Region	Seehöhe in m	Förderleistung Pers./h 2010	Zunahme 2003/2010
30	Tirol	1054	60.400	45 %
15	Salzburg	893	70.000	60,50%
8	Vorarlberg	936	53.400	25%
	Österreich	993		
4	Berner Oberland	965	48.000	12,40%
12	Wallis u. Westschweiz	1202	59.100	38,70%
12	Graubünden	1324	33.000	37,50%
	Schweiz	1213		
19	Südtirol und Dolomiten	1295	43.200	14,60%
7	Trentino und Dolomiten	1275	57.500	33,70%
7	Lombardei, Aostatal u. Piemont	1204	63.100	12%
	Italien	1279		
5	Hochsavoyen	780	126.200	9,30%
6	Savoyen	1350	150.000	55%
4	Isere	1136	65.000	18,80%
7	Seealpen	1583	49.100	36%
	Frankreich	1400		

Quelle: ADAC-Skiguide 2011

Der ADAC-Skiguide bietet, zur leichten Vergleichbarkeit der Skigebiete, eine „Sternebewertung“, die als Gesamtcharakteristik eines Skigebietes zu verstehen ist und nicht als Qualitätstest bezüglich Pistenpflege, Standard der Förderleistungen etc. Die Einteilung reicht von einem Stern bis fünf Sterne: „Ein Stern wird für ruhige, beschauliche mit kleinem, leichtem bis mittelschwerem Pistenangebot vergeben. Fünf Sterne erhalten Orte mit einem alle Schwierigkeitsgrade umfassenden Pistenangebot in schneesicherer Höhenlage, die meistens aufgrund eines angeschlossenen Gletscherskigebietes über eine besonders lange Saison verfügen. Eine hohe Beförderungskapazität des modernen Liftnetzes wird vorausgesetzt“ (vgl. TSSP 2005, S. 45).

Tab. 6: Qualitätsstrukturen der Skigebiete im Vergleich

ADAC-Guide 2011	Tirol		Südtirol/Dolomiten		Salzburg		Graubünden	
	Anteil Gebiete %	Ø Pers./h	Anteil Gebiete %	Ø Pers./h	Anteil Gebiete %	Ø Pers./h	Anteil Gebiete %	Ø Pers./h
2 Sterne	3,3	9.800	15,8	8.200	26,7	11.100	8,3	8.000
3 Sterne	56,7	26.500	52,6	34.600	26,7	33.300	50	18.600
4 Sterne	20	103.400	31,6	74.900	13,3	46.600	16,7	41.200
5 Sterne	20	121.700	0	0	33,3	155.400	25	64.800

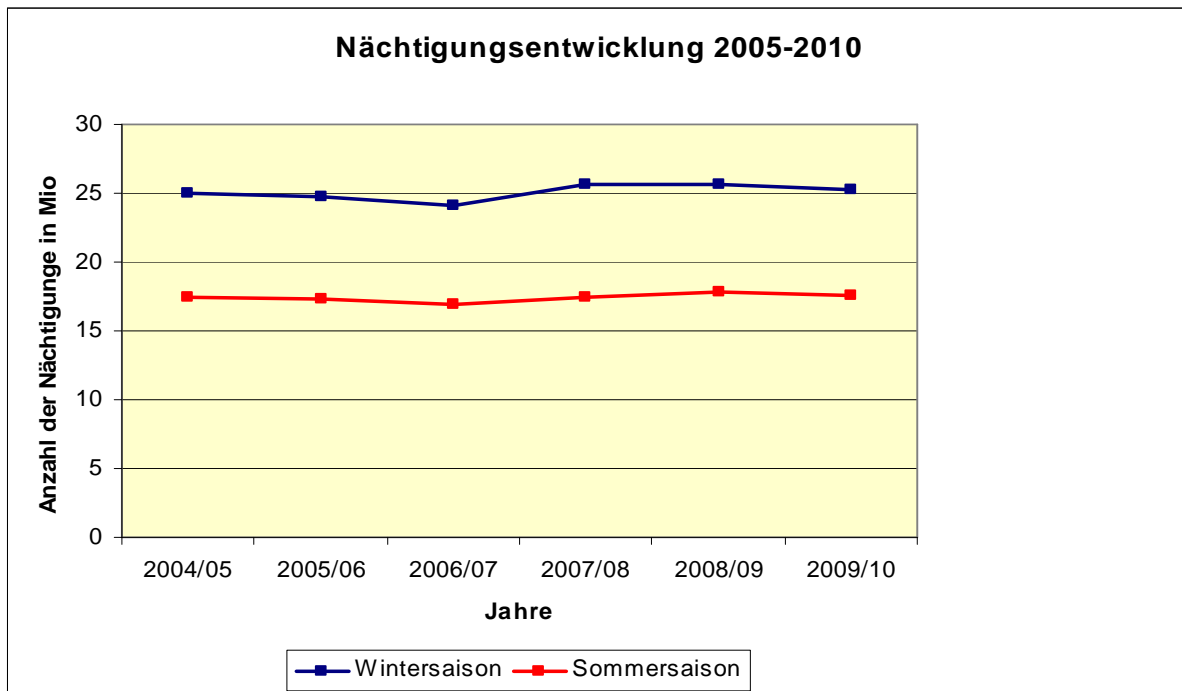
Quelle: ADAC-Skiguide 2011

Tourismus

Die Angebote der Tiroler Seilbahnunternehmen kommen Einheimischen und Gästen gleichermaßen zu Gute. Für den Tourismus sind sie von existenzieller Bedeutung, weshalb auch ein kurzer Blick auf die touristische Entwicklung im Berichtszeitraum angebracht ist.

Bezüglich Nächtigungszahlen und Wertschöpfung liegt der Wintertourismus nach wie vor deutlich voran, wobei sich in den letzten Jahren eine Erholung der Sommersaison abzeichnet.

Abb. 12: Entwicklung der Nächtigungen 2005 – 2010, Quelle: AdTLR, Abt. Raumordnung-Statistik



Die Wintersaison 2004/05 erreicht sowohl bei Gästen (4,72 Mio.), als auch bei den Übernachtungen (25,04 Mio.) neue Höchstwerte, somit dauerte die Zuwachserie bei Gästen und Übernachtungen insgesamt acht Saisonen ununterbrochen an.

In der Wintersaison 2006/07 gab es erstmals einen Gäste- bzw. Nächtigungsrückgang aufgrund von wenig Schnee niedrigen Lagen. Die Zahl der Nächtigungen ging gegenüber der Vorsaison um -2,8 % zurück. Die größten Verluste (über -10 %) hatten niedrig gelegene Skigebiete, wie das Außerfern, das Seefelder Plateau und der Raum Unterinntal bis zu den Kitzbühler Alpen zu verzeichnen. Bei den höher gelegenen, schneesicheren Gebieten hielten sich die Verluste in Grenzen. Der Winter 2007/08 brachte jedoch einen neuen Höchststand und übertraf die Saison 2004/05 mit mehr als einer halben Million Nächtigungen. Auch die Saison 2009/10 verlief trotz Finanz- und Wirtschaftskrise äußerst zufriedenstellend und blieb lediglich -1,3 % unter dem Wert der Rekordsaison 2007/08.

Der Durchschnittspreis für Übernachtung mit Frühstück lag in der Saison 2004/05 in Orten mit wenig Tourismus bei rund 27 € und in den Tourismuszentren bei 64 €. In der Winter-

saison 2009/10 lagen diese Preise mittlerweile bei 30 € in Orten mit wenig Tourismus und bei 74 € in den Tourismuszentren. Dies entspricht einer Zunahme von 15 % innerhalb von 5 Jahren.

Laut Gästebefragung Österreich GBÖ für die Wintersaison 2000/2001 verzeichnete man Durchschnittsausgaben pro Aufenthaltstag in der Höhe von 96,- Euro. In der Wintersaison 2008/09 steigert sich dieser Betrag laut Marktinformation 2010 der Tirol Werbung auf 137 €, was einer durchschnittlichen Zunahme der Ausgaben um 43 % in nur 9 Jahren ergibt.

Von diesen 137 € geben die Gäste ungefähr 40 % für die Unterkunft, ca. 20 % für Verpflegung, 8 % für Einkäufe, 16 % für Seilbahnen und öffentliche Verkehrsmittel und ca. 9 % für Unterhaltung, Erholung und Kultur aus.

Die durchschnittliche Aufenthaltsdauer in Tirol sank in den letzten 10 Jahren von 5,2 auf 4,7 Tagen. Der Trend geht in Richtung kürzere, aber dafür häufigere Urlaube.

Eine interessante Entwicklung findet sich auch im Bereich der Übernachtungen und Bettenstand. Wie in Abbildung 13 ersichtlich beginnen die 1990er Jahre bis Mitte der 1990er Jahre mit einer Zunahme des Bettenstandes um 0,7 %. Mitte der 1990er Jahre kommt es zu einer Trendwende: Es werden kontinuierlich Betten abgebaut. Im Jahr 2009 wurde mit einem Minus von -3,9 % der vorläufig niedrigste Bettenstand seit dem Jahr 1989 erreicht. Zugleich steigen die Nächtigungszahlen seit dem Jahr 1997 stetig an. In der Saison 2007 kommt es zu einem Einbruch der Nächtigungsstatistik. In der Folgesaison 2008 kann jedoch an die Nächtigungszahlen der Vorjahre angeknüpft werden. *„Die Zahl der Betten ist in den letzten zwanzig Jahren gesunken, jene der Nächtigungen hingegen gestiegen. Überspitzt formuliert, schrumpft und wächst der Tiroler Tourismus zugleich.“*⁴

Auch bei den Übernachtungen nach Kategorien zeigt sich der weitere Vormarsch des Qualitätstourismus. die Kategorie mit den ****/*****-Hotels verzeichnet seit dem Jahr 1989 einen Anstieg von 127,1 %. Ein weiterer Trend geht in Richtung Ferienwohnungen, also Urlaub mit „Selbstversorgung“. Diese Kategorie weist sogar eine Zunahme von 237,5 % auf. Die größten Verlierer sind Privatquartiere mit einem Rückgang um -55,4 % und die */**-Hotels mit einem Verlust von -49 % (siehe Abb. 14).

⁴ Quelle: Tirol Werbung

Abb.13: Übernachtungen steigen, Bettenstand sinkt, Quelle: Tourismusmagazin Saison, Ausgabe 03/10

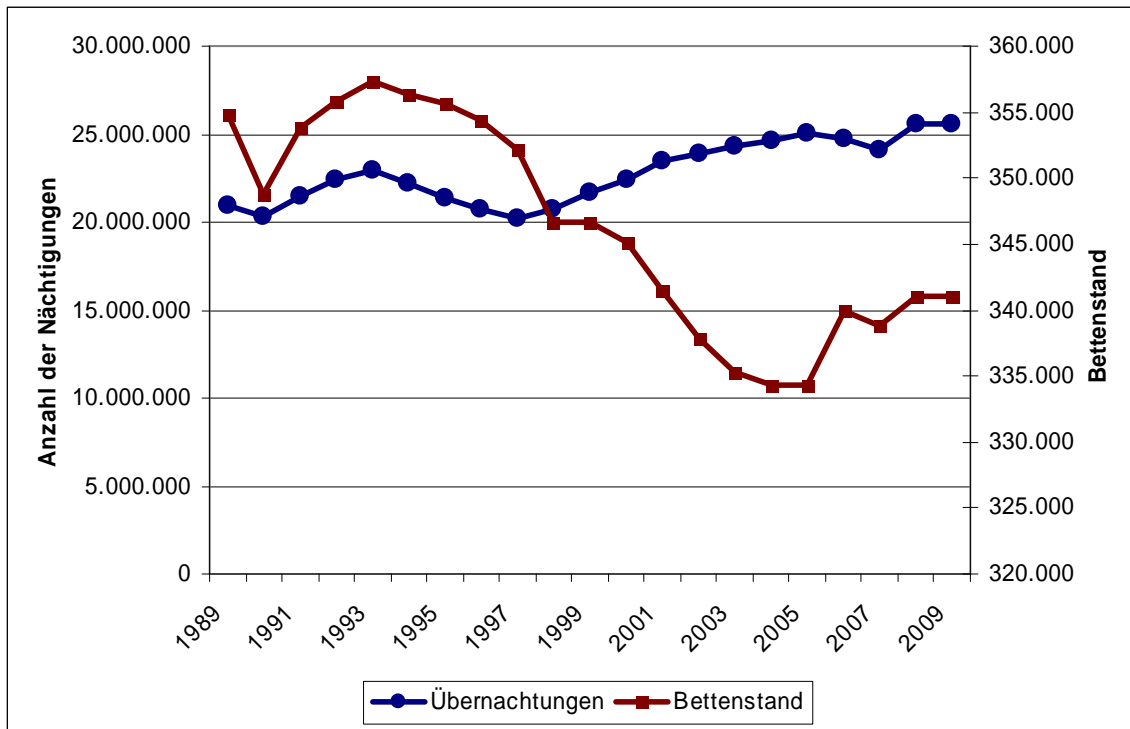
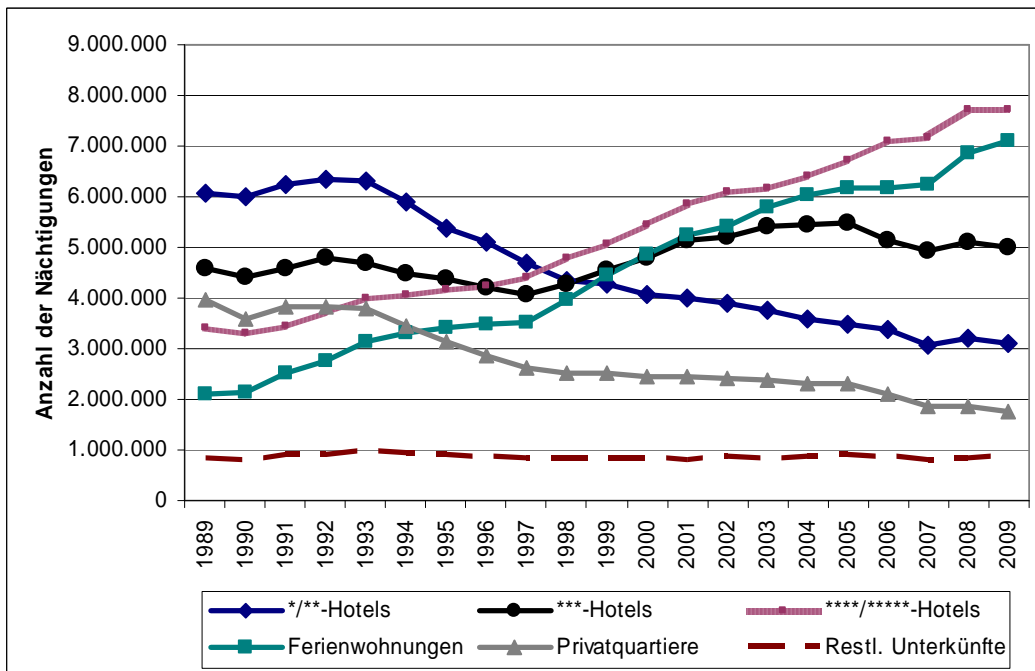


Abb.14: Qualitätstourismus auf dem Vormarsch, Quelle: Tourismusmagazin Saison, Ausgabe 03/10



Die Tiroler Landesstatistik hat schon seit längerem eine Typisierung der Tiroler Gemeinden nach ihrer touristischen Orientierung durchgeführt. Ein Blick auf die Entwicklung 2003 – 2010 auf Basis dieser Typisierung zeigt durchaus interessante Ergebnisse:

Tab. 5: Tourismustypen im Vergleich 2003 – 2010, Quelle: AdTLR, Raumordnung - Statistik

Typen	Anzahl 2010	Ue Wi in 1.000/ 03	Ue Wi in 1.000/10	UeSom in 1.000/03	UeSom in 1.000/10	Ue/EW/J 2003	Ue/EW/J 2010
Innsbruck	1	488	570	631	642	10	10
Tourismuszentren	11	8.592	8.830	3.903	3.968	317	330
Gemeinden mit intensivem Wintertourismus	43	8.984	9.481	5.863	5.956	155	157
Gemeinden mit intensivem Sommertourismus	15	1.889	1.865	2.498	2.327	92	86
Gemeinden mit abgeschwächten Wintertourismus	38	1.862	2.015	1.221	1.234	72	75
Gemeinden mit abgeschwächten Sommertourismus	47	1.338	1.285	1.834	1.659	39	36
Transit- und Städtetourismus	32	773	757	1.237	1.156	13	11
Gemeinden mit wenig Tourismus	92	421	465	625	607	10	10
Tirol gesamt	279	24.345	25.267	17.813	17.548	61	61

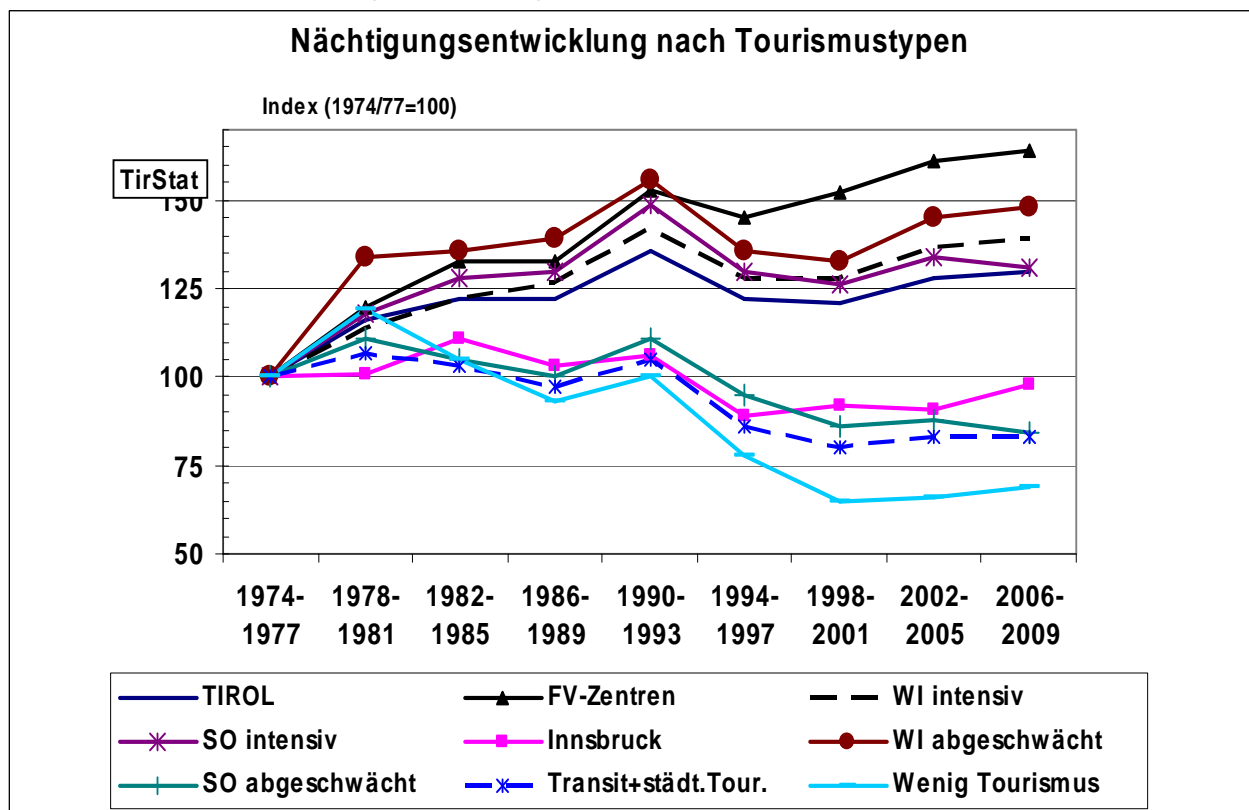
Von den 279 Tiroler Gemeinden sind auch im Jahr 2010 noch 25 % aller Gemeinden Tourismuszentren, oder Gemeinden mit intensivem Saisontourismus. Wie im Jahr 2003 fallen weiterhin 75 % der Tiroler Jahresnchtigungen in diese Kategorie.

Die Dynamik der Nchtigungsentwicklung im Winter ist neben den Gemeinden mit intensivem Wintertourismus (+5,5%) in den Gemeinden mit abgeschwächtem Wintertourismus besonders stark (+8,2%). Auch wenn so kurzfristige Entwicklungen vorsichtig interpretiert werden müssen, scheint doch der Schluss zulässig zu sein, dass die zuvor dargestellte positive Entwicklung bei den Skigebieten mittlerer Größe durchaus auch in der touristischen Entwicklung sichtbar wird.

Bemerkenswert ist weiters, dass die Entwicklung im Sommer in den Tourismuszentren und in den Gemeinden mit intensivem Wintertourismus am besten verlief. Dies ist doch ein Indiz dafür, dass die Seilbahnen auch für den Sommergast von großer Relevanz sind.

Ein Blick auf die langfristige Entwicklung (siehe Abb. 15) bestätigt das, wobei hier auch noch die Gemeinden mit intensivem Sommertourismus einen (knapp) über dem Landesdurchschnitt liegenden Index aufweisen.

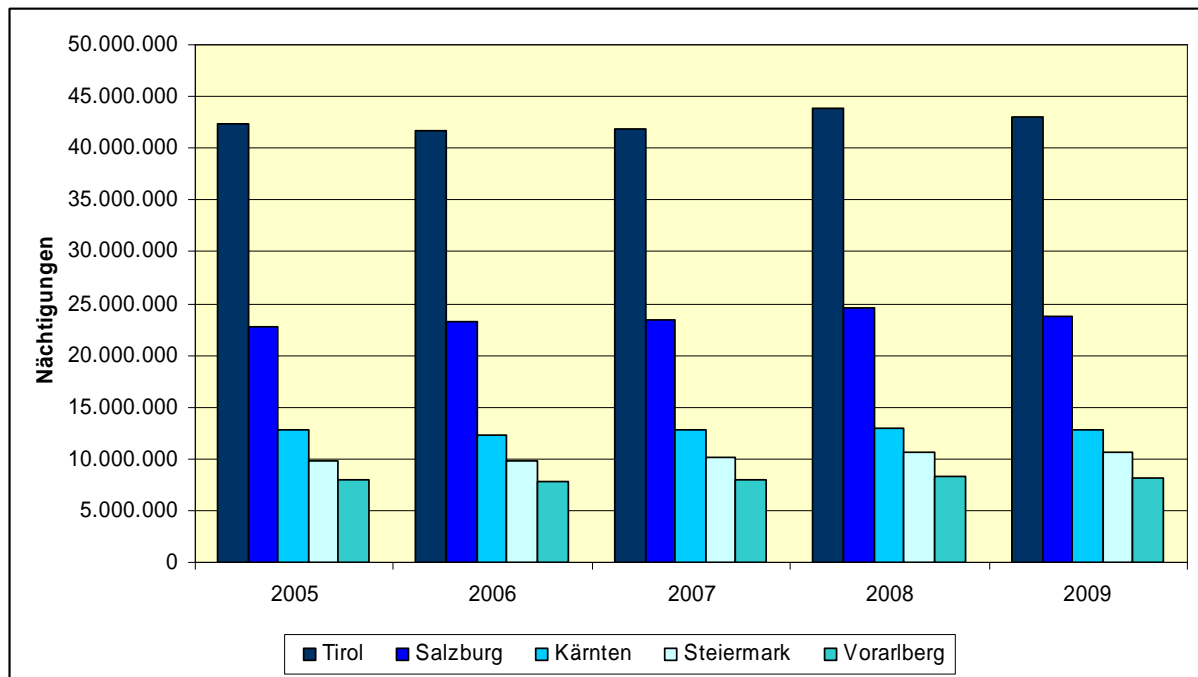
Abb. 15: Quelle: AdTLR, Abteilung Raumordnung - Statistik



Die Anzahl der Nchtigungen im Bundeslndervergleich

Tirol nimmt im Bundeslndervergleich bei den Nchtigungen die Spitzenreiterrolle ein. Mit einem gesamtsterreichischen Anteil von 35,5 % (42,4 Mio) im Jahr 2005 und einem Anteil von 34,6 % (43 Mio.) im Jahr 2010. Die Gesamtnchtigungen in Tirol sind in den letzten fnf Jahren um 1,5 % gestiegen.

Abb. 16: Nächtigungsentwicklung im Bundesländervergleich, Quelle Statistik Austria



Der Tourismus in Tirol im Vergleich zu ausgewählten Alpenländern

Tirol liegt mit fast 32 Mio. Nächtigungen und 27,9 % Anteil an den Gesamtnächtigungen im Jahr 2008 auch an erster Stelle im Ranking ausgewählter Nachbarregionen. Hauptkonkurrent Südtirol folgt mit 22 Mio. Nächtigungen und einem fast 20 % Übernachtungsanteil und liegt somit 30 % hinter dem Nächtigungsvolumen von Tirol. Weitere starke Regionen sind Salzburg mit fast 17 Mio. Nächtigungen, Bayern und das Trentino. Graubünden und Vorarlberg liegen noch bei 5-6 Mio. Nächtigungen, Sondrio, Belluno und St. Gallen zwischen 1-2 Mio.

Tab. 6: Quelle: Tourismusmagazin Tirol, Ausgabe 04/10, Datenstand 2008

Region	Übernachtungen	Aufenthalt Dauer	Ankünfte	Anteil Übernachtungen	Anteil Ankünfte
Tirol	31.735.223	4,6	6.901.834	27,9 %	24,8 %
Südtirol	22.355.635	5,0	4.503.204	19,7 %	16,1 %
Salzburg	16.779.817	4,0	4.211.480	14,8 %	15,1 %
Bayern	12.528.248	3,2	3.856.883	11,0 %	13,8 %
Trentino	11.300.262	4,6	2.446.427	9,9 %	8,8 %
Graubünden	6.206.022	3,2	1.986.763	5,5 %	7,1 %

Vorarlberg	5.164.248	3,8	1.366.879	4,5 %	4,9 %
Tessin	2.596.490	2,3	1.148.222	2,3 %	4,1 %
Sondrio	2.004.362	3,8	527.050	1,8 %	1,9 %
Belluno	2.000.800	4,1	493.596	1,8 %	1,8 %
St. Gallen	1.048.789	2,3	460.593	0,9 %	1,7 %
Gesamt	113.719.896	4,1	27.884.931	100 %	100 %

Beschäftigte und Erwerbstätige im Tourismussektor

Im Winter 2009/2010 waren 6.600 Personen direkt in der Seilbahnwirtschaft beschäftigt. Im Sommer 2009 waren es 3.200.

Die gesamte Tourismusbranche in Tirol fasst in der Wintersaison 2004/2005 durchschnittlich 31.989 unselbständige Erwerbstätige. 12.784 davon waren ausländische Arbeitskräfte.

In der Wintersaison 2009/2010 steigt die Anzahl der unselbständig Beschäftigten in der Branche um 11 % (auf 35.548 Personen) gegenüber der Wintersaison 2004/2005 an. 15.458 Personen davon waren ausländische Arbeitskräfte. 12 % aller unselbständiger Erwerbstätigen in Tirol im Jahr 2010 sind in der Tourismusbranche zu finden.

2 Rauminanspruchnahme im Bereich der Skigebiete

Bei der Errichtung neuer Seilbahnen hat sich sehr deutlich gezeigt, dass sich die stärkste Dynamik innerhalb der Skigebietsgrenzen abgespielt hat. Hier ein Überblick über realisierte Projekte (Nummerierung gemäß Übersichtskarte TSSP):

- 11 Ehrwald: 6 SB Gaistal (Neuanlage innerhalb der Skigebietsgrenzen)
- 13 St. Anton a. A.: Galzigbahn (Ersatzanlage)
- 19 Fiss: 8 EUB Waldbahn (Ersatzanlage)
- 19 Serfaus: 6 SB Moosbahn (Ersatzanlage)
6 SB Arrezjochbahn (Ersatzanlage)
6 SB Königsleiten-Bahn (Ersatzanlage)
- 23 Nauders: 6 SB Gaisjoch (Ersatzanlage)
- 24 Kaunertal: 8 EUB Karlesbahn (Ersatzanlage)
- 28 Kühtai: 8 EUB Kaiserbahn (Ersatzanlage)
- 29 Jerzens: 6 SB Zirbenbahn (Ersatzanlage)
- 30 St. Leonhard i. P.: 6 SB Muldenbahn (Ersatzanlage)

31 Pitztaler Gletscher:	6 SB Gletschersee (Ersatzanlage) 8 EUB Mittelbergjoch (Ersatzanlage)
32 Sölden:	6 CLD Stabel (Ersatzanlage) 8 EUB Gaislachkogelbahn I (Ersatzanlage) 3 SB Gaislachkogelbahn II (Ersatzanlage)
34 Obergurgl:	8 EUB Hohe Mut (Ersatzanlage)
35 Hochgurgl:	8 EUB Schermer (Ersatzanlage)
37 Seefeld:	6 SB Rosshüttenexpress (Ersatzanlage für 2 Lifte)
40 Oberperfuss:	8 EUB Rangger Köpfl/Stieglreith (Ersatzanlage)
51 Neustift:	DSL Wildspitz (Ersatzanlage)
55 Eben/Maurach:	DSL Rofan (Ersatzanlage)
59 Kaltenbach:	8 EUB Hochzillertal II (neue Zubringer-Zusatzanlage) 6 SK-v Mizunbahn (Ersatzanlage) 8 SB Schnee-Express (Ersatzanlage)
60 Gerlos:	8 EUB Isskogel (Ersatzanlage) 8 EUB Falschbach (Ersatzanlage)
60 Rohrberg/Zell a.Z.:	6 SB Kreuzjoch-X-Press (Ersatzanlage) 8 EUB Karspitze (Ersatzanlage)
61 Schwendau:	6 SB Gerent (Ersatzanlage)
70 Wildschönau:	6 SB Gipfelbahn (Ersatzanlage)
72 Ellmau:	6 SB Tanzboden (Ersatzanlage)
72 Scheffau:	6 SB Kummeralm (Ersatzanlage)
72 Scheffau:	6 SB Kummeralm (Ersatzanlage)
77 Kitzbühel:	6 SB Ehrenbachhöhe (Ersatzanlage) 6 SB Hanglalm (Ersatzanlage) Ganslernbahn (Ersatzanlage) 8 SB Steinbergkogel (Ersatzanlage)
88 Außervillgraten:	6 SB Thurntaler (Ersatzanlage)
92 Lienz:	4 SB Wartschenbrunn (Ersatzanlage)

Erweiterungen über die Skigebietsgrenzen hinaus sind vor allem im Bereich von Skigebietszusammenschlüssen und Zubringerbahnen zu verzeichnen und nur in geringer Anzahl in höher gelegenen Bereichen der Skigebiete.

Insbesondere betrifft das

- 14 St. Anton a. A.:
Erweiterung (geringfügig) 8 EUB Rendlbahn (Zubringer-Ersatzanlage auf ver-
schwenkter Trasse)
- 19 Fiss:
Erweiterung 8 EUB Almbahn (höher gelegen)
- 42 Götzens
Erweiterung (geringfügig) 8 EUB Götzner Bahn (Zubringer, Wiederholungsfahrten)
- 43 Innsbruck/Patsch:
Erweiterung (geringfügig) SB Panoramabahn
- 60 Rohrberg/Zell am Ziller:
Erweiterung 8 EUB Wiesenalmbahn (Zubringer)
- 64 Mayrhofen:
Erweiterung Ahornbahn (Zubringer, Pendelbahn)
- 76 Westendorf:
Erweiterung 8 EUB Ki-West (Verbindung Westendorf – Kitzbühel)
Erweiterung 8 EUB Choralmbahn (Zubringer, Wiederholungsfahrten)
- 76 Brixen im Thale:
Erweiterung 8 EUB Skiwelt (Verbindung Westendorf – Brixen i. Thale)
- 83 Fieberbrunn:
Erweiterung 8 EUB Reckmoos-Süd (höher gelegen)
- 87 Kals:
Erweiterung 8 EUB Kals (Verbindung Kals – Matri)

3 Sonstige relevante Entwicklungen

Im **Bereich des Naturschutzes** lag ein Schwergewicht im Berichtszeitraum in der Weiterentwicklung der Schutzgebietsbetreuungen und des Schutzgebietsmanagements. Dies wesentlich auch mit dem Ziel, die Schutzgebiete stärker auch als positive Faktoren der Regionalentwicklung zu positionieren und eine behutsame Inwertsetzung als Erholungs- und Erlebnisräume für Einheimische und Gäste zu unterstützen.

Es erfolgten nur geringfügige Neufestlegungen von Schutzgebieten in Kochental (Gem. Telfs), Mösli (Gem. Flirsch), Engelswand (Gem. Umhausen, Tschirgantfelssturz (Gem. Haiming), Gaisau (Gem. Inzing), Söller Wiesen (Gem. Kundl), Schwemm (Gem. Walchsee) und Kauns-Kaunerberg-Faggen

Mit Sorge werden aus Sicht der alpinen Raumordnung aktuelle Tendenzen zur Infragestellung bestehender Schutzgebiete oder zur Aufweichung von Schutzgebietsinhalten gesehen.

Angesichts des in Tirol gegebenen hohen technischen Erschließungsgrades (nicht nur mit Seilbahnen und Pisten, sondern z.B. auch mit Lkw-befahrbaren Straßen) muss im Interesse der Nachhaltigkeit der dauerhafte Schutz hochwertiger Natur- und Landschaftsräume einen hohen Stellenwert haben.

Freizeit- und Erholungseinrichtungen in freier Natur (v.a. Wander- und Radwanderwege, Mountainbikerouten, aber auch Kletterrouten u.dgl.) wurden intensiv weiter entwickelt und in der Qualität verbessert. Ein Schwerpunkt liegt dabei in der großräumigen Vernetzung, in der Attraktivierung und Verknüpfung mit Hotellerie und Gastronomie, im Marketing und in der Entwicklung attraktiver Angebotspakete für Gäste.

Verkehrsentwicklung

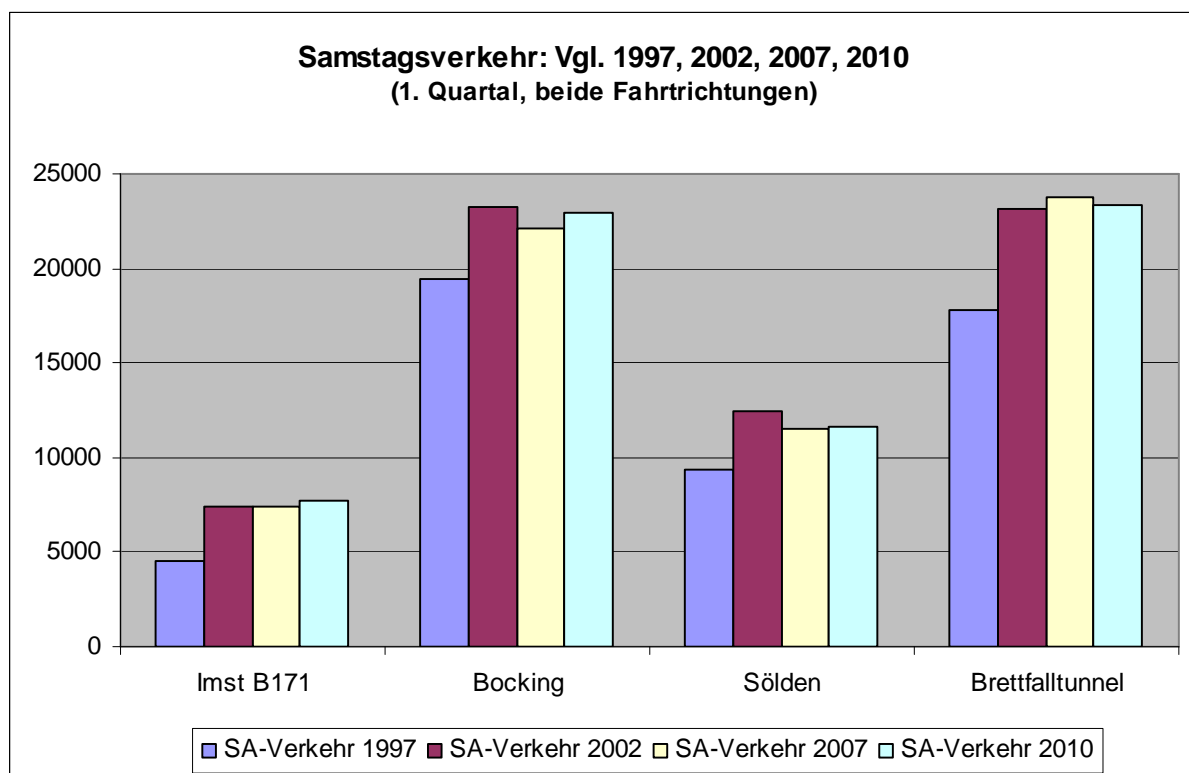


Abb. 17 Samstagverkehr für die Wintermonate Jänner - März Quelle: Asfinag, AdTLR Abt. Verkehrsplanung

Tab. 7 Samstagverkehr Quelle: Abt. Verkehrsplanung

	Imst B171	Bocking	Sölden	Brettfalltunnel
SA-Verkehr 1997	4495	19415	9338	17785
SA-Verkehr 2002	7402	23278	12470	23108
SA-Verkehr 2007	7403	22122	11526	23720
SA-Verkehr 2010	7724	22901	11583	23356

Wie aus der Grafik ersichtlich ist, hat sich der Samstagverkehr innerhalb der letzten 10 Jahre auf einem hohen Niveau eingependelt und ist nur geringen Schwankungen unterlegen. Vergleicht man die Zählstelle Brettfalltunnel auf der Strecke ins Zillertal mit den Ankünften sämtlicher Tourismusverbände im Zillertal für die Monate Jänner, Feber, März mit der Zählstelle Sölden (Öztal) und den Ankünften des Tourismusverbands Öztal im selben Zeitraum so ist ein Zusammenhang mit dem Verkehrsaufkommen und den Ankünften herauslesbar.

JAHR	ANKÜNFTE	
	Öztal Tourismus	Erste Ferienregion Zillertal Mayrhofen Zill - Gerlos, Zillertal Arena Tux - Finkenberg
2010	293.154	546.410
2009	285.488	518.216
2008	314.577	556.810
2007	282.789	498.419
2006	261.126	481.160
2005	284.136	510.715

Tab. 8 Ankünfte im Öztal und Zillertal in den Jahren 2005 – 2010 Quelle: AdTLR Abt. Raumordnung-Statistik

Die Werte für die Jahre 2001 und 2007 werden in nachfolgender Grafik aufgrund mangelnder Daten nicht dargestellt. Die Ankünfte der letzten 5 Jahre verlaufen in einer nahezu gleichen Linie wie die Zahlenreihe des Samstagsverkehrs. Eine An- und Abreise am Samstag scheint stärker denn je zuzutreffen.

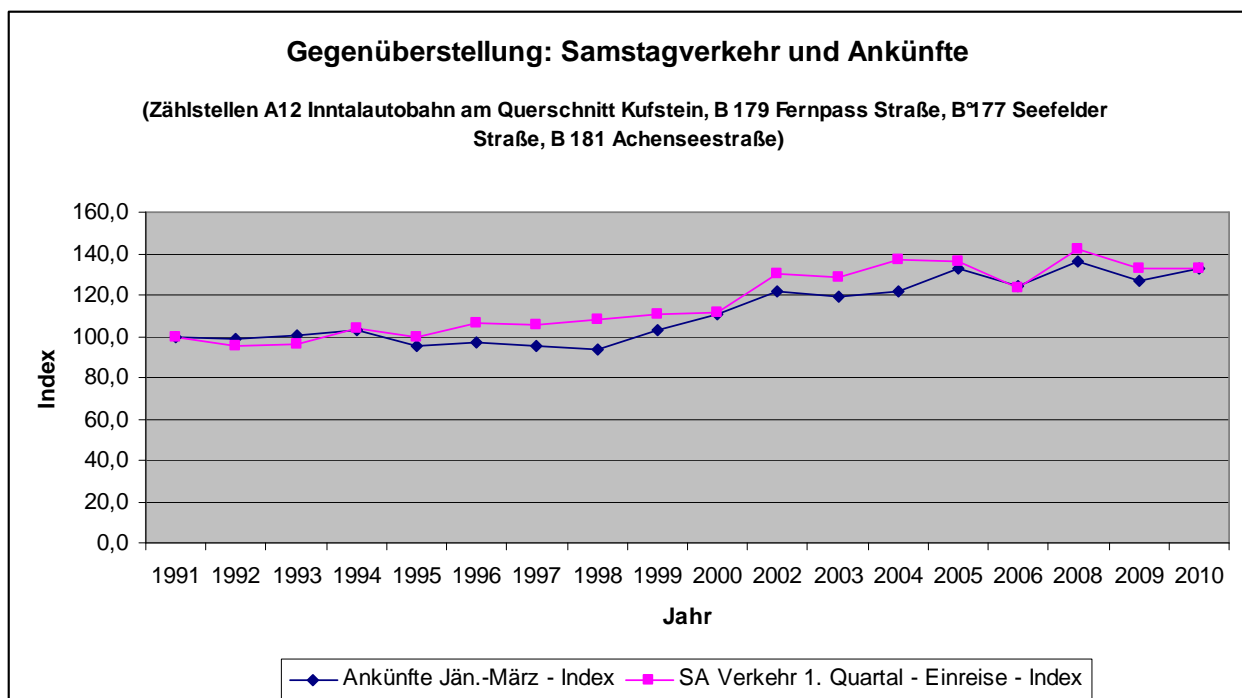


Abb. 18 Gegenüberstellung des Samstagverkehrs mit den Ankünften in den Wintermonaten Jänner – März

Quelle: Asfinag, AdTLR Abt. Verkehrsplanung

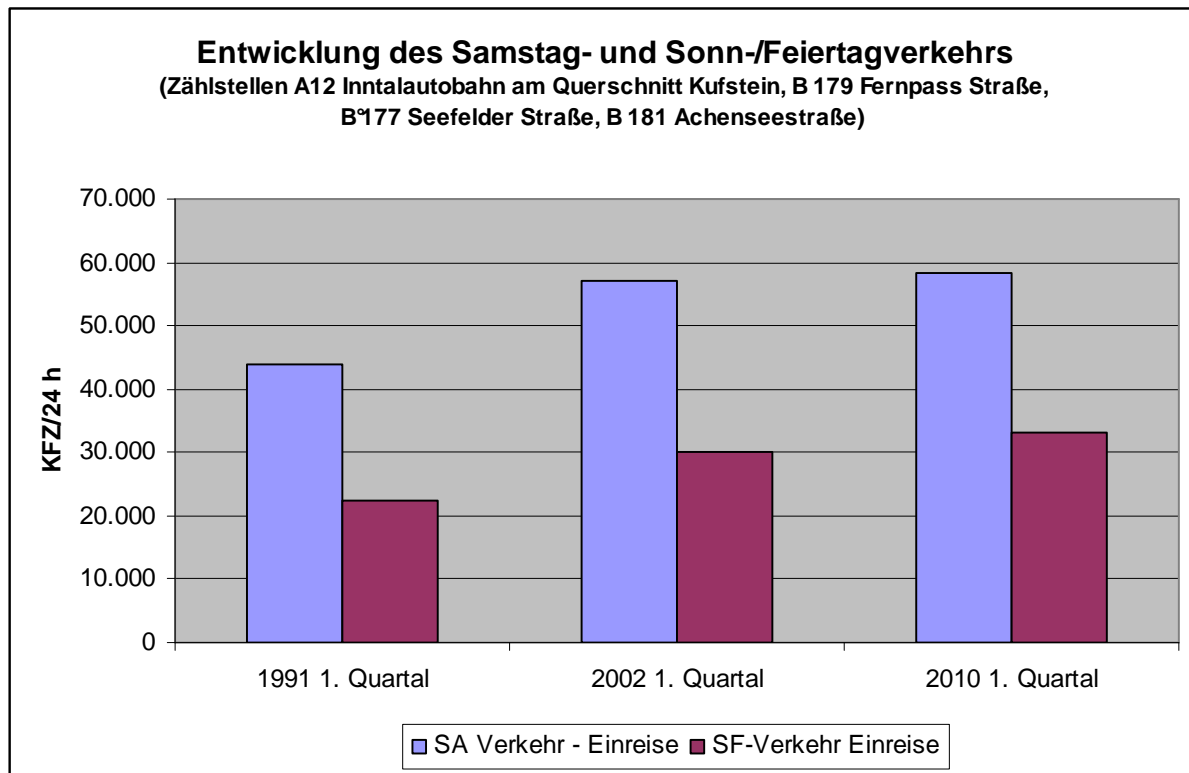


Abb. 19 Entwicklung des Samstag- und Sonn-/Feiertagverkehr bei der Einreise im Winter aus Deutschland

Quelle: Asfinag, AdTLR Abt. Verkehrsplanung

Tab. 9 Einreisezahlen für die Wintermonate Jänner – März an Samstagen und Sonn-/Feiertagen

Quelle: Abt. Verkehrsplanung

	SA Verkehr - Einreise	SF-Verkehr Einreise
1991 1. Quartal	43.970 KFZ/24 h	22.539 KFZ/24 h
2002 1. Quartal	57.165 KFZ/24 h	29.965 KFZ/24 h
2010 1. Quartal	58.216 KFZ/24 h	33.218 KFZ/24 h

Vergleicht man die durchschnittlichen Verkehrszahlen bei der Einreise nach Österreich jeweils am Samstag und am Sonn- und Feiertag, so sind sie kontinuierlich leicht angestiegen.. Die Zahlen beziehen sich jeweils auf den Gesamtverkehr im Winter bei der Einreise aus Deutschland (Fernpass, Scharnitz, Achenpass, Kufstein/A12). An den Samstagen (im 1. Quartal) ist das Verkehrsaufkommen bei Ein- und Ausreise lt. Datengrundlagen der Abt. Verkehrsplanung) paarig (51:49), während das Verhältnis ein-/ausreisender Verkehr an Sonn- und Feiertagen bei rund 43:57 liegt. Dies deutet ferner auf den ungebrochenen Trend der An- und Abreise an Samstagen hin. Das ungleiche Verhältnis bei ein- und aus-

reisendem Verkehr an Sonn- und Feiertagen kann ein Indiz dafür sein, dass verstärkt Tagesausflüge bzw. Kurzurlaube unternommen werden.

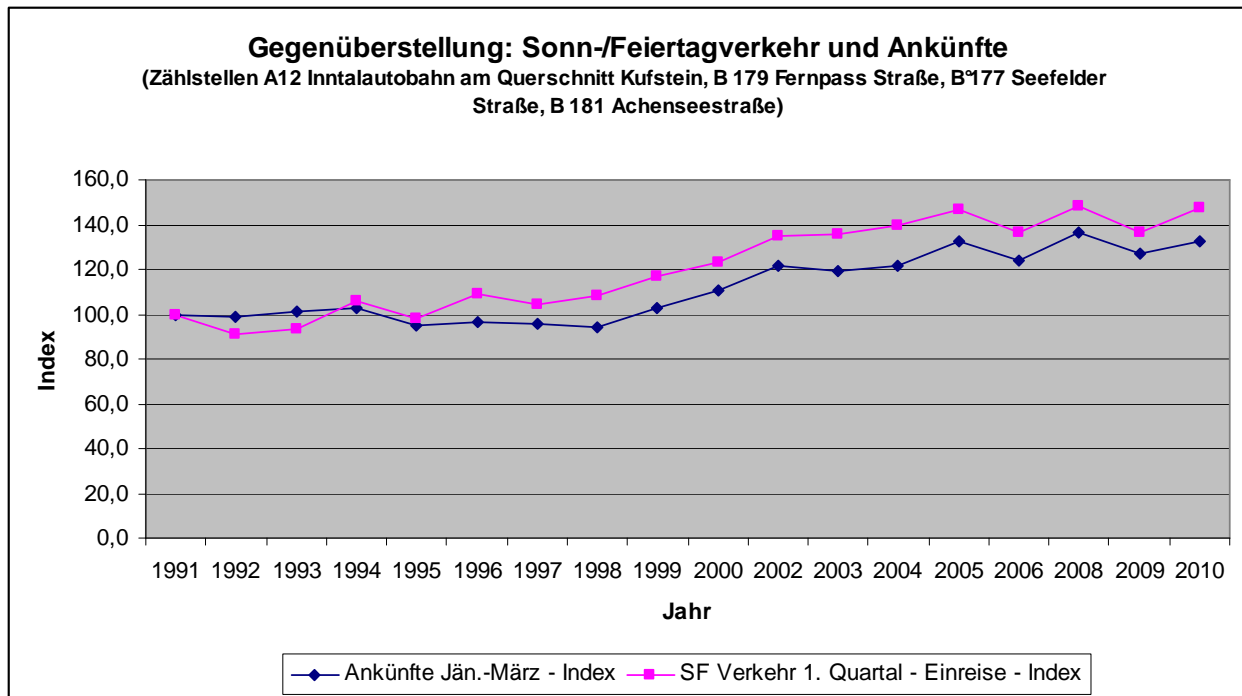


Abb. 20 Gegenüberstellung von Sonn-/Feiertagverkehr und Ankünften in den Wintermonaten Jänner – März bei Einreise von Deutschland. Quelle: Asfinag, AdTLR Abt. Verkehrsplanung

Die Jahre 2001 und 2007 wurden mangels Daten in der Grafik ausgespart.